

Alliages

UIMM

Alsace

LA FABRIQUE
DE L'AVENIR

Magazine d'information de l'Union des Industries et Métiers de la Métallurgie Alsace
Numéro 34 - Janvier 2025

LE DOSSIER

Retour sur la Semaine de l'Industrie 2024



**ACTEURS
DU RÉSEAU**

ALEMPLOI, un acteur
engagé du recrutement,
de la formation et de
l'inclusion

**ENTREPRISES
ET INITIATIVES**

**ENDRESS+HAUSER
FRANCE** pose la première
pierre de son nouveau
bâtiment

UIMM Alsace, l'industrie au cœur



SOMMAIRE

04 INFOS JURIDIQUES

- La modification de la répartition du coût des accidents du travail entre l'entreprise de travail temporaire et l'entreprise utilisatrice
- Entrée en vigueur des sanctions renforcées en matière d'emploi de travailleurs étrangers

05 SÉCURITÉ-SANTÉ ENVIRONNEMENT

- Salon Préventica de Strasbourg

06 LE DOSSIER : RETOUR SUR LA SEMAINE DE L'INDUSTRIE 2024

- Bilan chiffré
- Témoignages
- Retour en images
- Les entreprises, établissements scolaires et partenaires

13 LES ACTEURS DU RÉSEAU

- AEMPLOI, un acteur engagé du recrutement, de la formation et de l'inclusion
- SMC France et AFPI Alsace : un partenariat pour former les talents de demain en pneumatique
- La Région Grand Est soutient la promotion des métiers de l'usinage : un avenir en trois axes
- Rentrée 2024 : le Pôle formation UIMM Alsace accueille ses nouveaux apprentis grâce au soutien des entreprises partenaires
- Nouveautés 2025 : les incontournables

16 ENTREPRISES ET INITIATIVES

- ENDRESS+HAUSER FRANCE pose la première pierre de son nouveau bâtiment sur le campus de Cernay

Magazine d'information de l'UIMM Alsace

- Directeur de la publication : Fabrice URBAN
 - Rédacteur en chef : Éric DALIGUET
 - Conception-rédaction-réalisation : Cabinet Brigitte Simon Conseil (Tél. 06 50 37 28 14, conseil@brigitte-simon.com)
 - Rédaction : Maelys CHIKH, Valérie FACCHIN, Aurélie FRITZ, Gaëlle KELLER, Aneta KRETZ, Brigitte SIMON
 - Mise en page : barbara.graphiste@gmail.com
 - Photos : Alemploi, Endress+Hauser, Photothèque UIMM Alsace, Pôle Formation UIMM Alsace, Getty Images, Brigitte Simon
 - Impression : Imprimerie Parmentier.
- Tiré à 1020 exemplaires.
ISSN 2270-8391.

En novembre 2024, l'UIMM Alsace a mis en relation des candidats éloignés de l'emploi et des entreprises adhérentes, avec le soutien de structures d'insertion locales.

Après une présentation du dispositif de recrutement et de formation pour des postes de production dans l'industrie, des tables-rondes se sont déroulées entre les entreprises et les candidats. Cette démarche s'inscrit dans la politique Emploi-Formation de l'UIMM Alsace et répond à l'objectif d'élargir le vivier des candidats.

7 candidats avec des profils de soudeur ou de chaudronnier ont répondu présents à cette première édition. Nous vous tiendrons informés de la suite !



À l'occasion de la 13^e édition du forum HSE, les étudiants de 3^e année du BUT HSE de l'IUT de Colmar et du MASTER Risques et Environnement de l'Université de Haute-Alsace (UHA) de Mulhouse ont eu l'opportunité de mettre en pratique leurs connaissances dans des conditions proches de leur futur métier de préventeur. Une expérience immersive qui a permis de confronter théorie et pratique au travers d'un scénario inspiré de situations d'entreprise.

Dès 8 h, les participants ont été immergés dans un exercice de simulation grandeur nature. Le scénario : une fuite de soude causée par un cariste lors du chargement d'un camion a entraîné des blessures aux mains et aux avant-bras du cariste, qui ne portait pas les équipements de protection individuelle nécessaires.

Les objectifs étaient multiples pour les étudiants et notamment : analyser l'accident du travail et établir un arbre des causes, gérer la situation de crise, appliquer les procédures d'urgence pour limiter les risques, gérer la communication de

crise, en particulier face aux fakes news et aux attaques d'activistes, rédiger un plan d'action pour gérer efficacement l'accident...

Pour les accompagner dans cette journée, une vingtaine de professionnels HSE issus de nos entreprises adhérentes étaient présents afin de guider les étudiants, partager leur expertise et les mettre dans les conditions réelles du terrain. Nous remercions les entreprises participantes, l'IUT de Colmar et l'UHA de Mulhouse pour leur collaboration qui a fait de cette expérience un véritable succès.





En cette nouvelle année 2025, je souhaite vous adresser mes meilleurs vœux de santé et de réussite dans tous vos projets professionnels, pour vos entreprises, vos collaborateurs et notre territoire.

L'UIMM Alsace a une fois de plus connu une activité très soutenue en 2024, au service de ses 330 entreprises adhérentes, qui représentent 54.000 salariés en Alsace. Je tiens à remercier l'ensemble des équipes de l'UIMM Alsace pour leur engagement et leur professionnalisme.

L'industrie joue un rôle moteur dans la croissance économique et la prospérité sociale de la région. **Notre organisation patronale s'est fixée pour principal enjeu l'attractivité des entreprises de la métallurgie.** Saluons le succès renouvelé de la Semaine de l'Industrie, qui a connu une forte participation avec quelques 3000 visiteurs et 68 entreprises participantes. Cet exemple positif de coopération entre les entreprises, l'UIMM Alsace, les partenaires Emploi-Formation et les collectivités illustre un fort intérêt pour l'industrie et démontre, si besoin en était, notre capacité à nous mobiliser collectivement pour une cause qui nous tient à cœur : **donner envie d'industrie !**

L'attractivité de notre secteur est également un levier de recrutement et de fidélisation. **Les réseaux sociaux de l'UIMM Alsace** ont communiqué régulièrement sur les actions, les événements, les CQPM et les certifications, mais aussi sur les initiatives des adhérents et les avantages à travailler, se développer et mener une carrière dans l'industrie. Ces communications seront encore intensifiées à l'avenir.

Notre organisation patronale a également consolidé des partenariats avec plusieurs structures locales d'insertion, visant à recruter et former des personnes éloignées de l'emploi pour des postes de production dans l'industrie. En novembre dernier, l'UIMM Alsace a mis en relation candidats et entreprises adhérentes ; des tables rondes ont permis de nouer des premiers contacts directs. Ceci n'est qu'une première étape et il est nécessaire de continuer nos efforts.

La compétitivité des entreprises est aussi, comme vous le savez, un de nos objectifs principaux. S'agissant du projet de nouvel impôt, la Taxe R-PASS, l'UIMM Alsace s'est fortement mobilisée contre l'instauration de ce nouvel impôt de production qui va fortement pénaliser le trafic local des entreprises industrielles.

Malheureusement, le principe de cette «taxe poids lourds», également connue sous le nom de «taxe Bierry», a été adopté le 21 octobre par les élus de la Collectivité Européenne d'Alsace. Mais nos actions vont continuer pour obtenir des mesures compensatoires et diminuer les effets de cet impôt nuisible qui va réussir à pénaliser les entreprises locales sans diminuer le trafic de transit !

Nous avons besoin de votre soutien et en particulier que chacun de nous exprime notre opposition aux élus de la CEA quand il en a l'occasion.

Comme chacun le sait, nous sommes entrés dans une période de forte incertitude politique et fiscale. L'UIMM Nationale continue son travail pour défendre au mieux les intérêts de l'industrie lors des discussions budgétaires et l'UIMM Alsace sera là pour aider ses adhérents à gérer juridiquement au mieux les changements à venir.

Toutefois, il ne faut pas relâcher nos efforts sur la formation et l'attractivité, même pendant les périodes de crise. Malgré cette période difficile, les entreprises ont besoin d'attirer de nouveaux talents. Quel que soit le contexte politique, **les entreprises qui le peuvent doivent poursuivre leurs efforts de formation et de soutien à l'alternance, afin de continuer à préparer l'avenir.**

Fabrice URBAN

Président de l'UIMM Alsace



UIMM Alsace
Siège social
6 rue Ettore Bugatti
67201 Eckbolsheim

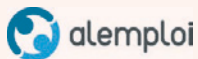
Site de Mulhouse
31 rue François Spoerry
68100 Mulhouse

Téléphone :
03 68 47 90 00

Contact : info@uimm-alsace.fr

Site internet :
<http://www.uimm-alsace.fr>

Les acteurs du réseau



LA MODIFICATION DE LA RÉPARTITION DU COÛT DES ACCIDENTS DU TRAVAIL ENTRE L'ENTREPRISE DE TRAVAIL TEMPORAIRE ET L'ENTREPRISE UTILISATRICE

Le décret n°2024-723 du 5 juillet 2024 relatif à l'imputation du coût des accidents du travail et des maladies professionnelles des salariés des entreprises de travail temporaire prévoit une nouvelle répartition de l'imputation du coût de l'accident du travail ou de la maladie professionnelle des salariés entre ces entreprises.

En effet, le texte étend à l'ensemble des accidents du travail et des maladies professionnelles des intérimaires la prise en charge partielle du coût du sinistre par l'entreprise utilisatrice.

D'une part, le coût supporté par une entreprise utilisatrice en tarification individuelle ou mixte sera équivalent à la moitié du coût moyen arrêté pour chaque catégorie de sinistre par le comité technique national dont l'entreprise dépend, peu importe le taux d'incapacité (aujourd'hui, la répartition des coûts entre les entreprises de travail temporaire et les entreprises utilisatrices ne concernait que les indemnités d'incapacité permanente égales ou supérieures à 10 %, avec une répartition 1/3 du coût moyen imputé au compte employeur de l'entreprise utilisatrice et 2/3 pour l'entreprise de travail temporaire).

D'autre part, le coût supporté par une entreprise utilisatrice en tarification collective équivalra à la moitié des prestations et



indemnités autres que les rentes versées et à la moitié du capital représentatif de la rente ou du capital correspondant à l'accident mortel (aujourd'hui, le coût des accidents du travail ou des maladies professionnelles, partiellement à la charge des entreprises utilisatrices, inclut uniquement 1/3 du capital représentatif de la rente ou du capital lié à l'accident mortel).

Enfin, le texte entre en vigueur pour la détermination des cotisations relatives aux accidents du travail et aux maladies professionnelles dues à compter de l'année 2026.

■ Gaëlle KELLER

ENTRÉE EN VIGUEUR DES SANCTIONS RENFORCÉES EN MATIÈRE D'EMPLOI DE TRAVAILLEURS ÉTRANGERS

Pour mémoire, la loi dite « Immigration » du 26 janvier 2024 a modifié et renforcé les sanctions applicables en matière d'emploi irrégulier de travailleurs étrangers.

Elle a instauré à l'article L.8253-1 du Code du travail une amende administrative en cas d'emploi d'un ressortissant étranger non autorisé à travailler qui vient se substituer à la contribution spéciale et à la contribution au titre des frais de réacheminement de l'étranger dans son pays, qui étaient dues à l'Office français de l'immigration et de l'intégration (Ofii).

Le décret du 9 juillet 2024 a précisé le champ d'application de cette amende, son montant et ses modalités d'application. Il est précisé qu'elle s'applique également aux procédures de sanctions relatives à des faits commis antérieurement à l'entrée en vigueur du décret (article 6 du décret).

Le champ d'application de la nouvelle amende administrative est étendu par rapport à celui de l'ancienne contribution spéciale. Dorénavant, cette amende s'appliquera dans les cas suivants (art. L.8251-1 et L.5251-2 C. trav.) :

- emploi ou conservation d'un travailleur étranger non muni d'un titre de travail l'autorisant à exercer une activité salariée en France;
- emploi ou conservation à son service d'un travailleur étranger dans une catégorie professionnelle, une profession ou une zone géographique autres que celles mentionnées sur son titre de travail;

- recours aux services d'un employeur d'un travailleur étranger non autorisé à travailler.

Le montant de l'amende est, au plus, égal à 5 000 fois le taux horaire du minimum garanti prévu à l'article L.3231-12 (4,22 € au 1^{er} novembre 2024), soit 21 100 € au 1^{er} novembre 2024, et 15 000 fois ce taux en cas de réitération.

L'amende est appliquée autant de fois qu'il y a d'étrangers concernés.

Cette nouvelle amende vient s'ajouter aux possibilités de sanctions pénales et administratives existantes et permet d'infliger une sanction plus rapidement aux auteurs du délit selon l'étude d'impact menée sur le projet de loi.

Anciennement fixée à 15 000 €, l'amende pénale encourue pour un employeur qui embauche ou conserve un travailleur étranger est désormais d'un montant de 30 000 € par travailleur étranger employé en situation irrégulière. De plus, la loi du 26 janvier 2024 étend l'application de cette amende pénale aux cas dans lesquels l'employeur engage ou conserve à son service un travailleur étranger dans une catégorie professionnelle, une profession ou une zone géographique autres que celles mentionnées sur son titre de séjour.

■ Aurélie FRITZ

SALON PRÉVENTICA DE STRASBOURG

LES COMITÉS TECHNIQUES RÉGIONAUX (CTR 1) ET LES COMITÉS TECHNIQUES NATIONAUX (CTN A) : DES ACTEURS CLÉS DE LA SÉCURITÉ ET DE LA PRÉVENTION

Le Salon Préventica, un événement incontournable dédié à la sécurité et à la prévention des risques professionnels, a mis en avant le rôle essentiel des Comités Techniques Régionaux (CTR) et des Comités Techniques Nationaux (CTN) dans la représentation du secteur de la métallurgie.



Les CTN, chargés d'étudier les risques spécifiques à la profession et de proposer des solutions de prévention, définissent les priorités sectorielles et formulent des recommandations pour leur mise en œuvre. Ces recommandations sont disponibles sur le site ameli.fr.

Cette année, des représentants des employeurs et des salariés, accompagnés par la CARSAT Alsace-Moselle et une entreprise témoin, ont présenté les Recommandations de l'Assurance Maladie - Risques professionnels, suscitant l'intérêt des participants et marquant l'édition 2024.

Aneta KRETZ, Directrice du pôle SSE à l'UIMM Alsace, Vice-présidente CTN A, Vice-présidente CTR 1, a présenté les recommandations, en qualité de représentante du MEDEF.

UNE EXPERTISE AU SERVICE DE LA PRÉVENTION

Les CTN, composés des représentants des employeurs et des salariés, jouent un rôle important dans l'accompagnement des entreprises à réduire les risques professionnels. Leurs recommandations, élaborées à partir de bonnes pratiques de prévention de la profession, visent



à soutenir les employeurs dans le respect de leurs obligations en matière de santé et de sécurité au travail.

Les interventions au Salon ont offert l'opportunité d'aborder les différentes étapes du processus, de l'élaboration à la diffusion des recommandations.

UN PUBLIC ENGAGÉ ET DEMANDEUR

L'intérêt du public pour les recommandations présentées par les CTR et CTN s'est fortement manifesté. Les questions posées ont démontré à quel point les entreprises cherchent des solutions pratiques pour améliorer la sécurité de leurs salariés. Les échanges ont permis d'aborder certaines problématiques de manière concrète, offrant aux participants des réponses claires et opérationnelles.

Cette forte mobilisation autour des recommandations témoigne non seulement de l'intérêt croissant pour les enjeux de sécurité, mais aussi de la nécessité de poursuivre les efforts d'information et de sensibilisation sur ces sujets.

UN TÉMOIGNAGE D'ENTREPRISE

L'impact des recommandations a été illustré par le témoignage d'une entreprise. Le représentant de l'entreprise a souligné les bénéfices concrets de la mise en œuvre des mesures de prévention issues des recommandations. Ce témoignage a montré que les recommandations ne se limitent pas à des concepts théoriques, mais ont un impact réel sur l'amélioration des conditions de travail et la réduction des risques professionnels.

Leur caractère pratique en fait un outil de référence pour la prévention des risques professionnels en entreprise.



LE DOSSIER

RETOUR SUR LA SEMAINE DE L'INDUSTRIE 2024

Du 18 au 24 novembre 2024, ce sont 68 entreprises adhérentes de l'UIMM Alsace qui se sont fortement mobilisées pour animer la Semaine de l'Industrie, événement phare visant à faire découvrir l'industrie, son attractivité et ses nombreux métiers aux publics, jeunes et moins jeunes, collégiens, lycéens, étudiants, demandeurs d'emplois, personnes en situation de handicap, prescripteurs emploi-formation... Quelques 3000 visiteurs ont arpenté l'un ou l'autre des 107 événements déployés sur tout le territoire alsacien !

Les publics ont pu découvrir le monde de l'industrie, grâce aux professionnels qui ont partagé leurs savoirs et savoir-faire avec passion. Cette semaine a été l'occasion de montrer la richesse et la diversité de nos industries qui innovent et fabriquent l'avenir ! Notre secteur d'activité a ainsi pu être valorisé et mis en avant.

Nous remercions vivement toutes les entreprises qui ont participé à ce rendez-vous annuel en ouvrant leurs portes.

Nous remercions également nos partenaires pour leur engagement. Merci enfin à nos équipes Emploi-Formation qui ont accompagné les entreprises dans l'organisation et le bon déroulement de ces événements ; elles ont grandement contribué au succès de cette 13^{ème} édition.

■ Brigitte SIMON



TÉMOIGNAGES

FRANCE TRAVAIL, AGENCE DE SCHILTIGHEIM

« J'ai eu la chance de découvrir et de visiter l'entreprise Huron à Eschau. J'ai été accueilli chaleureusement par l'équipe sur place. Dès mon arrivée, j'ai ressenti l'engagement de l'entreprise envers ses valeurs d'excellence, d'innovation et son professionnalisme sur le marché industriel de la haute précision.

En accompagnant une dizaine de demandeurs d'emploi, y compris des personnes en situation de handicap, j'ai été particulièrement impressionné par l'ouverture de l'entreprise vers le monde et les besoins croissants de ce secteur de la haute précision. Huron s'efforce de créer des opportunités pour tous en nous accueillant et en permettant aux demandeurs d'emploi de faire valoir leurs candidatures.

La visite m'a également permis de découvrir le savoir-faire de la haute technologie et de l'industrie. Les démonstrations et les explications fournies par les experts sur place étaient impressionnantes et ont mis en lumière les avancées technologiques de pointe utilisées dans leurs processus de production.

Cette visite a été une expérience enrichissante pour le groupe de demandeurs d'emploi que j'accompagnais, leur permettant de s'ouvrir à ce secteur qui offre de nombreuses perspectives d'emploi. Pour ma part, cela m'a permis de mieux comprendre les valeurs et les compétences de cette industrie de pointe ».

LIEBHERR-MINING EQUIPMENT COLMAR – CAP EMPLOI

« Dans le cadre de la semaine de l'industrie, Liebherr Mining a accueilli pour une visite très enrichissante un groupe de demandeurs d'emploi. Cap emploi était aux côtés de Up Intérim et de France Travail Lacarre. Je tiens à remercier vivement Mme FORMWALD pour son accueil, sa bienveillance et son investissement. Mes collègues de France Travail Lacarre avaient ouvert « un événement emploi » pour 17 places. Un certain nombre d'entre eux ont remis leur CV à l'entreprise. À en juger par les sourires à la fin de la visite, nous pouvons affirmer que l'ensemble des participants ont apprécié cet événement ».



HURON - BAC PRO MTNE Lycée SCHWILGUE

GAGGENAU

« C'est avec grand plaisir que nous avons rencontré des étudiants de 1^{ère} année en classe préparatoire ENSISA dans le cadre de la Semaine de l'Industrie.

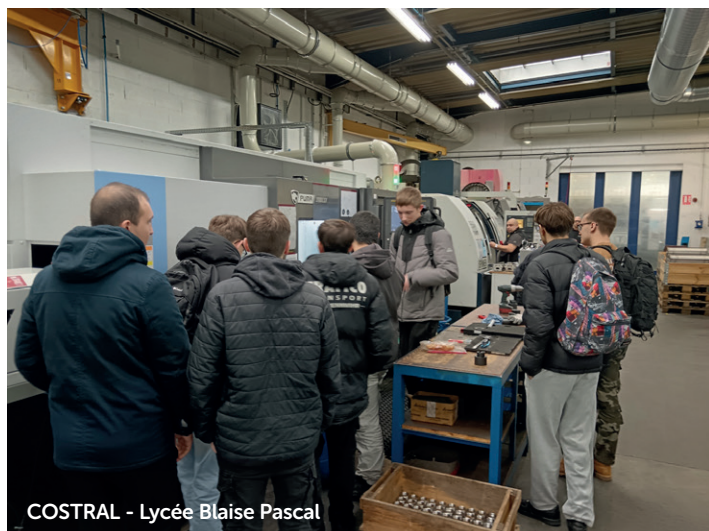
Après une présentation de l'entreprise et des métiers d'ingénieurs chez Gaggenau Industrie, nous avons effectué une visite d'entreprise avec Daniel Dierstein. Celui-ci, en tant qu'ancien chef d'équipe de production et cadre Ressources Humaines, a partagé sa passion pour les techniques de fabrication et les process.

En fin de visite, les étudiants ont pu voir les produits finaux de notre fabrication à Lipsheim et nous avons pu illustrer ainsi les caractéristiques exceptionnelles des produits Gaggenau.

Pour la plupart des étudiants, c'était la première fois qu'ils visitaient une entreprise du secteur de la métallurgie. Ils ont été extrêmement attentifs et nous avons beaucoup apprécié nos échanges et leur curiosité ».



LIEBHERR-MINING - CAP EMPLOI



LYCÉE BLAISE PASCAL DE COLMAR

« Je tenais à vous remercier d'avoir permis à nos différentes filières de bénéficier de 4 visites d'entreprises ! Nous avons chaque fois reçu un accueil de qualité et nos élèves ont eu du temps pour poser toutes leurs questions, c'était parfait ! »

ENSISA

« Pour les presque 200 étudiants, ce fut une belle découverte des produits, des métiers et des savoir-faire des entreprises. La curiosité des étudiants a vraiment démontré l'intérêt qu'ils ont eu pour ces visites ! Les aspects techniques et RH (stages, apprentissage, carrières, métier d'ingénieur) ont été également discutés ».



LYCÉE DU HAUT BARR À SAVERNE

« Nous vous adressons nos sincères remerciements pour l'organisation des visites d'entreprises dans le cadre de la Semaine de l'industrie 2024. Votre engagement et votre investissement ont permis à nos élèves et étudiants de découvrir des environnements professionnels variés et de mieux comprendre les enjeux et les opportunités du secteur industriel. Ces rencontres ont été riches d'enseignements et précieuses pour éveiller, on l'espère, leur curiosité et nourrir leurs projets d'avenir. C'est un réel plaisir d'organiser cet événement avec vous chaque année ».

LYCÉE THÉODORE DECK DE GUEBWILLER

« Les élèves de Bac professionnel TPRM et les étudiants de BTS CPRP du lycée Deck de Guebwiller ont eu l'opportunité de visiter l'entreprise MHI-MEA à Mulhouse. Cette sortie éducative a permis aux jeunes de découvrir des technologies de pointe sur des très gros moteurs thermiques permettant d'alimenter en électricité avec un couplage à une génératrice, des hôpitaux, des supermarchés, ou des villages retirés en Afrique et d'en apprendre davantage sur les métiers de la mécanique très demandeuse en termes d'emplois.

Nous tenons à exprimer nos remerciements à l'UIMM Alsace pour la prise en charge du transport de nos 25 élèves, et bien sûr à la société MHI-MEA qui nous a accueillis et consacré du temps. Nos élèves ont pu rencontrer des professionnels qui ont répondu à leurs questions, enrichissant leur formation et ouvrant des perspectives sur leurs futures carrières. Merci encore à tous les partenaires ayant rendu cette journée possible ! ».



COLLÈGE OTFRIED DE WISSEMBOURG

« Nous tenons à remercier chaleureusement les responsables EIFFAGE à Lauterbourg pour leur accueil et leur disponibilité pour nos 24 élèves de 3ème en visite d'entreprise. Nous avons eu l'occasion de visiter les différents lieux de l'entreprise en 2 groupes. Chaque équipe a présenté les projets en cours et les défis rencontrés. Les installations sont modernes, impressionnantes et bien équipées, favorisant un environnement de travail collaboratif. Cette visite a été très instructive et a permis de mieux comprendre le fonctionnement de la société ».



LES ÉLÈVES DE LA CLASSE DES TERMINALES TRPM DU LYCÉE GOULDEN

« Nous avons visité la société Walter à Sultz-sous-Forêt. La visite était très intéressante, l'usine est très moderne et très propre. L'équipe est très accueillante, l'usine est plutôt grande et silencieuse, le processus de fabrication est différent de ce que j'ai pu voir pendant mes autres stages ».

« J'ai appris pas mal de choses, l'entreprise fait des pièces encore plus petites qu'un cheveu ! Elle est très moderne et l'accueil était super sympa et agréable ».

LYCÉE CHARLES DE GAULLE DE PULVERSHEIM

« Organisation au top en amont avec l'UIMM Alsace ; encore merci pour tout le travail de préparation mené ».



LYCÉE THÉODORE DECK DE GUEBWILLER

« Une très belle visite, de bons contacts. Merci pour ce bon partenariat depuis plusieurs années ! ».

ISTELI STRASBOURG

« Les jeunes apprentis en TSMEI étaient enchantés, nous avons été super bien accueillis et les équipes Hager ont pris le temps pour bien nous expliquer l'organisation logistique de leur centre de distribution de Vendenheim. Un grand merci pour nous avoir aidé à organiser cette visite ! ».



COLLÈGE ANNE FRANK D'ILLZACH

« Les visites étaient de qualité et les professionnels nous ont très bien accueillis. Merci à eux et à vous. »

COLLÈGE BEL-AIR DE MULHOUSE

« Merci à EES CLEMESSEY pour son accueil. L'intervention a énormément plu aux élèves. La partie conviviale (repas) était très bien organisée ».



RETOUR EN PHOTOS SUR LA 13^{ÈME} ÉDITION DE LA SDI





SAFRAN - Soirée familles entreprise



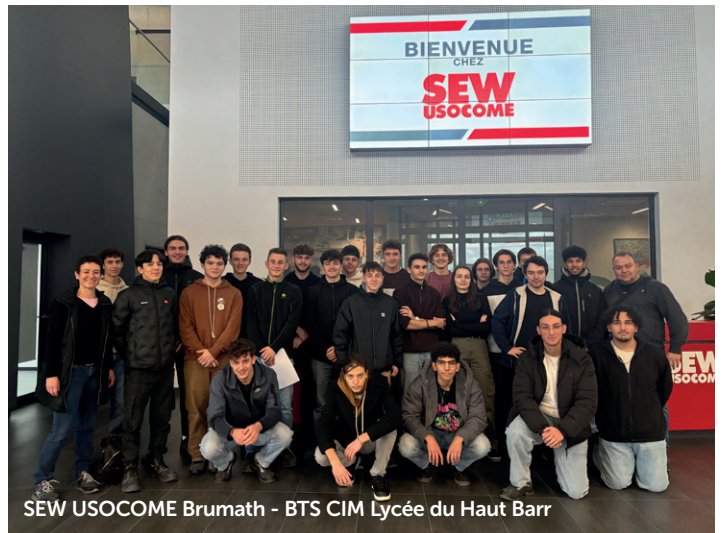
LOHR - BAC SI Lycée Couffignal



LA TECHNI SOUDURE - Lycée Louis Marchal MOLSHEIM



THK - Blaise Pascal



SEW USOCOME Brumath - BTS CIM Lycée du Haut Barr



SUPERBA - ENSISA



SCHAEFFLER - 3^{ème} collège André Maurois Bischwiller

LES ENTREPRISES, ÉTABLISSEMENTS SCOLAIRES ET PARTENAIRES

**NOS ENTREPRISES ADHÉRENTES
SE SONT MOBILISÉES AVEC PASSION
POUR FAIRE DE CETTE 13^{ÈME} ÉDITION
UN SUCCÈS RENOUVELÉ !**

MERCI À ELLES !

DANS LE BAS-RHIN

ALSTOM – BAUMERT – BEI SENSOR – BONGARD – BURKERT – CAF – EIFFAGE METAL – ESARIS – ESTELEC – FLENDER – GAGGENAU – GRIPPLE – GUILLET – GUNTHER TOOLS – HAGER Obernai et Vendenheim – HURON – INNOPLATE – KUHN – LA TECHNI-SOUDURE – LASER ALSACE PRODUCTION – LEGRAND – LOHR INDUSTRIE – MECATHERM – MERCEDES BENZ – MERCK – NLMK – QUIRI – SAFRAN – SCHAEFFLER – SECO TOOLS – SEW USOCOME Haguenau et Mommenheim – SIEMENS – SOCOMEC – VHM Groupe.

DANS LE HAUT-RHIN

ATS APPALETTE TOURTELLIER SYSTEMES – AUTOCABLE – COSTRAL SA – DIAMETAL – EES-CLEMESSEY – EMERSON AUTOMATION SOLUTIONS – ENDRESS HAUSER FLOW France – EURO INFORMATION SERVICES – FIVES CELES – FONDERIE SCHLUMBERGER – FONDIS – GROUPE ATLANTIC Site de St-Louis – HABASIT France – HUSSON INTERNATIONAL SA – JOHN COCKERILL – LIEBHERR COMPONENTS COLMAR SAS – LIEBHERR-MINING EQUIPMENT COLMAR SAS – MHI EQUIPEMENT ALSACE – MHR MANUFACTURE DU HAUT-RHIN – NEWTECBAG PALLETIZING SAS – NORD REDUCTEURS – N. SCHLUMBERGER SAS – RICOH INDUSTRIE France SAS – SCAITA – SELMONI SAS – STÄUBLI ELECTRICAL CONNECTORS – STELLANTIS – SUPERBA SAS – THK MANUFACTURING OF EUROPE SAS – THYSSENKRUPP SYSTEM ENGINEERING – TIMKEN EUROPE

ÉTABLISSEMENTS SCOLAIRES (BAS-RHIN)

Collège Otfried WISSEMBOURG – Collège André Maurois BISCHWILLER – Collège Henri Meck MOLSHEIM – Collège Rembrandt Bugatti MOLSHEIM – Collège Herrade de Landsberg ROSHEIM – Lycée Adrien Zeller BOUXWILLER – Lycée Louis Marchal MOLSHEIM – Lycée Louis Couffignal STRASBOURG – Lycée Jean-Baptiste Schwilgué SÉLESTAT – Lycée du Haut-Barr SAVERNE – Lycée Stanislas WISSEMBOURG – Lycée Alphonse Heinrich HAGUENAU – Lycée Jules Verne SAVERNE – Lycée Marcel Rudloff STRASBOURG – Lycée Schweisguth SÉLESTAT – Lycée Goulden BISCHWILLER – IUT Louis Pasteur SCHILTIGHEIM – IUT HAGUENAU – ISTEELI STRASBOURG

ÉTABLISSEMENTS SCOLAIRES (HAUT-RHIN)

Collège Anne Frank ILLZACH – Collège Bel-Air MULHOUSE – Collège Capitaine Dreyfus RIXHEIM – Collège Félix Eboué FESSENHEIM – Collège François Villon MULHOUSE – Collège Jean Moulin ROUFFACH – Collège JP de Dadelsen HIRSINGUE – Collège Jules Verne ILLZACH – Collège Lazare de Schwendi INGERSHEIM – Collège Marcel Pagnol WITTENHEIM – Collège Nathan Katz BURNHAUPT-LE-HAUT – Collège Pierre Pflimlin BRUNSTATT – Collège Robert Beltz SOULTZ – Collège Théodore Monod OTTMARSHEIM – Collège Victor Schoelcher ENNISHEIM – Lycée Blaise Pascal COLMAR – Lycée Charles de Gaulle PULVERSHEIM – Lycée Charles Pointet THANN – Lycée Charles Stoessel MULHOUSE – Lycée Lazare de Schwendi INGERSHEIM – Lycée Théodore Deck GUEBWILLER – ENSISA MULHOUSE – IUT de COLMAR et de MULHOUSE

PARTENAIRES EMPLOI - FORMATION

France TRAVAIL – CAP Emploi – Sémaphore – UP Intérim



ESARIS - BTS CPRP Lycée Couffignal

ALEMPLOI, UN ACTEUR ENGAGÉ DU RECRUTEMENT, DE LA FORMATION ET DE L'INCLUSION

Depuis sa création, ALEMPLOI s'est imposé comme un acteur de référence dans l'accompagnement des entreprises ainsi que dans leurs défis d'adaptation, répondant à leurs besoins en recrutement et en formation, notamment à travers des constructions de parcours innovantes et à la carte.

Dans le cadre de son engagement pour le développement des compétences, le GEIQ Indus Alsace Lorraine (l'un des 5 GEIQ porté par ALEMPLOI) a lancé en 2024 une formation dédiée au contrôle non destructif (CND), un métier clé dans la soudure pour garantir la qualité et la sécurité des productions. Cette initiative a vu le jour grâce à une collaboration étroite avec l'Institut de Soudure et France Travail qui s'inscrit dans le dispositif FIFE (Fonds d'Intervention pour la Formation et l'Emploi) porté par la région Grand Est. La formation, qui s'est déroulée du 25 septembre au 13 décembre 2024, a permis de préparer les candidats à leur entrée en contrat de professionnalisation, durant lequel ils passeront le CQPM Agent de contrôle qualité dans l'industrie, reconnu au RNCP, et ils valideront les certifications COFREND Niveau 2, attestant de leur expertise.

Le projet bénéficie du soutien d'entreprises partenaires telles qu'Eiffage Métal à Lauterbourg, qui se sont engagées à intégrer deux futurs diplômés au sein de leurs équipes. Ce partenariat stratégique reflète l'efficacité de la démarche du GEIQ Indus Alsace Lorraine, qui place les besoins des entreprises au cœur de son action. L'identification des candidats a reposé sur un processus rigoureux, mobilisant les réseaux professionnels, les partenaires emploi-formation et les outils de communication. Des informations collectives ont été organisées pour présenter la formation et les débouchés, suivies d'entretiens individuels en

Les sept candidats, entourés d'Oliver Henck de l'Institut de Soudure et de Sébastien Blanchard, chargé de projet et d'accompagnement chez ALEMPLOI.



présentiel ou à distance puisque les candidats ont été recrutés sur toute la France. Certains candidats ont effectué des immersions en entreprise afin de valider leur intérêt pour le métier, et permettre aux entreprises de valider les candidatures proposées.

La formation alterne cours théoriques et pratiques pour offrir aux candidats une maîtrise approfondie des techniques de contrôle non destructif. Ces enseignements permettront de valider les certifications COFREND niveau 2 en magnétoscopie, ressuage, ultrasons et contrôle visuel, autant de compétences essentielles pour répondre aux exigences élevées du secteur. Sur une cinquantaine de candidatures étudiées, toutes avec un profil scientifique d'au minimum bac +2, sept candidats ont été sélectionnés pour intégrer cette formation de haut niveau. Les contrats de professionnalisation de six mois seront portés par le GEIQ Indus Alsace Lorraine, qui assurera le double tutorat afin de permettre la pleine réussite de ce projet pour les entreprises et leurs futurs collaborateurs.

Avec cette nouvelle initiative, ALEMPLOI confirme son rôle central dans le recrutement des métiers en tension et son engagement à accompagner les entreprises dans leurs défis de recrutement. La démarche d'ALEMPLOI illustre une approche innovante et inclusive, capable de transformer les besoins complexes en solutions concrètes, adaptées aux attentes des entreprises et des candidats.

Recruter autrement avec ALEMPLOI, c'est faire le choix d'un partenariat humain, qui place la réussite collective au premier plan.

■ Maelys CHIKH

SMC FRANCE ET AFPI ALSACE : UN PARTENARIAT POUR FORMER LES TALENTS DE DEMAIN EN PNEUMATIQUE

UIMM

PÔLE FORMATION
Alsace

LA FABRIQUE
DE L'AVENIR

Destinés à vos collaborateurs, ces modules permettent d'acquérir les compétences clés pour optimiser la performance des systèmes industriels et garantir la sécurité au travail.

LES 3 MODULES DE FORMATION :

1. Découvrir la pneumatique (0,5 jour) :

Une introduction essentielle pour comprendre l'utilisation de l'air comprimé en milieu industriel. Idéal pour initier vos équipes aux principes de base, tout en sensibilisant aux risques associés à cette énergie.

2. Maîtriser les fondamentaux de l'électricité appliquée à l'électropneumatique (1 jour)

Ce module plonge vos techniciens dans les bases de l'électromagnétisme et de l'électropneumatique, les aidant à interpréter des schémas complexes et à manipuler des composants électroniques en toute sécurité.

3. Pratiquer la technologie électropneumatique (2 jours) :

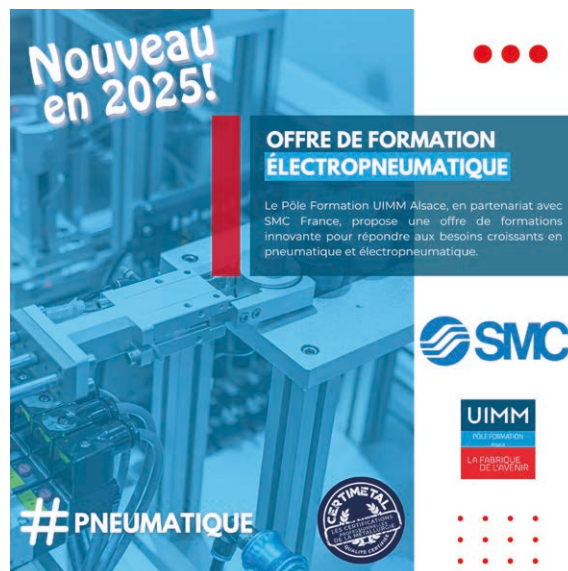
Une formation pratique pour concevoir, raccorder et optimiser des circuits pneumatiques et électropneumatiques. Vos équipes apprendront à ajuster les paramètres de pression et débit pour une efficacité maximale.

DATE À RETENIR :

Rejoignez-nous le **20 mars 2025** pour un séminaire organisé en partenariat avec SMC France à la Maison de l'Industrie de Mulhouse de 08h30 à 12h30.

Au programme : démonstrations de produits, formations correspondantes et conseils personnalisés par nos chargés d'affaires.

Faites le choix de l'excellence pour vos équipes et contactez-nous dès aujourd'hui pour plus d'informations.



Ensemble, boostons vos compétences industrielles !

Retrouvez toutes nos offres sur formation-industries-alsace.fr.

LA RÉGION GRAND EST SOUTIENT LA PROMOTION DES MÉTIERS DE L'USINAGE : UN AVENIR EN TROIS AXES



METTEZ DU CŒUR À L'OUVRAGE : CHOISISSEZ L'USINAGE !

Le Pôle Formation UIMM Alsace, avec le soutien précieux de la Région Grand Est, lance une initiative innovante pour promouvoir les métiers de l'usinage auprès des jeunes. Face aux enjeux de recrutement dans ce domaine stratégique pour l'industrie, cette initiative vise à inspirer les nouvelles générations à rejoindre cette filière passionnante, porteuse d'avenir.

UNE CAMPAGNE INNOVANTE ET ENGAGEANTE.

Portée par le slogan accrocheur « Mettez du cœur à l'ouvrage : Choisissez l'usinage ! », cette campagne déploie une stratégie multi-supports pour capter l'attention des jeunes et les guider dans leur orientation :

DÉCOUVREZ LES MÉTIERS DE L'USINAGE SOUS 3 ANGLES :

- **Le métier en jouant** : Un quiz interactif sur Orient'Est, la plateforme régionale d'orientation, pour explorer l'usinage de manière ludique.

- **Le métier par l'image** : Une vidéo inspirante et des vitrines d'exposition présentant des créations usinées par des jeunes en formation.
- **Le métier par l'objet** : Un symbole emblématique, le cœur usiné, fabriqué dans nos ateliers, distribué lors d'événements pour refléter la passion et la précision du métier.

UN RAYONNEMENT À 360°.

Affiches, flyers, kakémonos et publications sur les réseaux sociaux accompagneront des moments phares comme les journées portes ouvertes et salons régionaux. Un kit de communication complet, soutenu par une subvention de la Région Grand Est, sera mis à disposition des établissements scolaires, CIO et centres de formation sur Orient'Est pour amplifier l'impact.

VOUS SOUHAITEZ RECRUTER UN OU DES APPRENTIS EN 2025 DANS L'USINAGE ?

Contactez-nous et réservez votre place au Job Dating du 29 mars 2025 dans l'un de nos 4 centres alsaciens.

Nous remercions chaleureusement la Région Grand Est pour son soutien dans cette campagne. Ensemble, nous contribuons à bâtir un avenir industriel durable et attractif.

RENTRÉE 2024 : LE PÔLE FORMATION UIMM ALSACE ACCUEILLE SES NOUVEAUX APPRENTIS GRÂCE AU SOUTIEN DES ENTREPRISES PARTENAIRES

La rentrée 2024 marque un tournant pour le pôle formation UIMM Alsace, avec 840 nouveaux apprentis accueillis dans nos centres. Ce chiffre témoigne du dynamisme et de l'engagement des entreprises industrielles de notre région, qui nous font confiance pour former leurs alternants dans des domaines aussi variés que la maintenance, l'informatique, l'électrotechnique, l'automatisme, la chaudronnerie, le soudage, l'usinage et la conduite de ligne.

UN PARTENARIAT POUR L'AVENIR

Les entreprises industrielles confirment leur intérêt croissant pour le recrutement de jeunes diplômés en Bac Pro. Leur objectif : accompagner la montée en compétences de leurs futurs collaborateurs et garantir un investissement durable sur le long terme. Dans un contexte économique incertain, ce choix stratégique démontre leur volonté de répondre aux besoins croissants de l'industrie tout en participant activement à l'insertion professionnelle des jeunes talents.

L'INDUSTRIE : UN SECTEUR CLÉ POUR NOTRE PAYS

Avec près de 145 000 alternants formés en France en 2024, dont 80 000 dans la métallurgie, l'industrie reste un pilier essentiel de notre économie. À l'échelle nationale, 80 % des alternants trouvent un emploi dans les six mois suivant leur formation. Ces résultats mettent en lumière l'efficacité de ce modèle pédagogique, basé sur une alternance équilibrée entre théorie et pratique en entreprise.

UN ÉVÉNEMENT À NE PAS MANQUER : LE JOB DATING DU 29 MARS 2025

Dans la perspective des recrutements pour 2025, nous vous invitons à noter dès à présent la date clé du 29 mars 2025. Organisé

simultanément dans nos quatre centres alsaciens, cet événement sera une opportunité unique pour identifier vos futurs talents.

FORMATIONS SUR MESURE : DES SOLUTIONS ADAPTÉES À VOS BESOINS

Pour répondre aux exigences spécifiques de certaines entreprises, des formations dédiées peuvent être mises en place. En 2024, des groupes sur mesure ont été créés pour des partenaires tels que Mars, Constellium, Lilly ou Lonza. Ces collaborations illustrent notre capacité à proposer des parcours personnalisés, en adéquation avec les besoins de vos métiers.

RÉSERVEZ VOTRE PLACE DÈS AUJOURD'HUI

N'attendez pas pour transmettre vos besoins en alternants pour 2025. Nos chargées de recrutement sont à votre disposition pour vous accompagner dans la préparation de vos recrutements ou dans l'organisation de sessions de formation spécifiques.

POUR TOUTE INFORMATION, CONTACTEZ-NOUS :

valerie.facchin@formation-industries-alsace.fr

■ Valérie FACCHIN, Directrice commerciale

NOUVEAUTÉS 2025 : LES INCONTOURNABLES

Nos Incontournables sont des **sessions inter-entreprises modulaires**, soigneusement programmées dans nos centres de formation en Alsace, offrant flexibilité et efficacité.

Des dates préétablies - Une proximité locale - Une flexibilité des modules - Une inscription facile

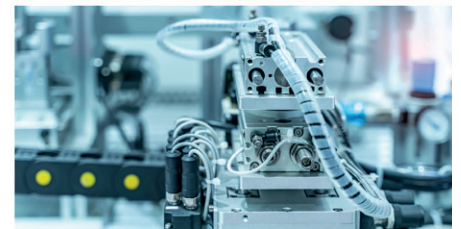
Automatisme SIEMENS



Robotique FANUC



Pneumatique SMC



Soudage Robotique YASKAWA



Performance & organisation industrielle



Informatique & cybersécurité des systèmes industriels



Contact :

Pour recevoir tous les détails nécessaires : virginia.adao@formation-industries-alsace.fr

Pour les sessions FANUC : yolande.boilay@formation-industries-alsace.fr

ENDRESS+HAUSER FRANCE POSE LA PREMIÈRE PIERRE DE SON NOUVEAU BÂTIMENT SUR LE CAMPUS DE CERNAY

Endress+Hauser est installée en Alsace depuis 62 ans. Les collaborateurs ont quitté les premiers bureaux de Saint-Louis pour s'installer dans un bâtiment construit à Huningue en 1977. Depuis, la société de commercialisation n'a cessé de se déployer sur le territoire français.



Le campus d'entreprises d'Endress+Hauser s'étend sur 37.000 m²

Pose de la première pierre du nouveau siège social d'Endress+Hauser France à Cernay.



Aujourd'hui, elle emploie 276 personnes et est composée de son siège social alsacien et de 3 agences commerciales à Bordeaux, Lyon et Paris.

Endress+Hauser fabrique des débitmètres à Cernay depuis 1991, pour le monde entier. Ces débitmètres permettent de mesurer les débits de fluides comme l'eau ou la vapeur. Leur utilisation est la première étape permettant de faire des économies d'énergie, de décarboner l'industrie et de maîtriser la consommation de l'eau.

« L'innovation des produits est au cœur de la stratégie d'Endress+Hauser : à titre d'exemple, l'entreprise a été pionnière dans la fabrication, dès 2018, du premier débitmètre IO-Link au monde le Picomag. Notre nouvelle génération de débitmètres « Proline 10 » est dotée d'un transmetteur numérique IO-Link offrant de nombreux atouts en termes de digitalisation et de réduction des coûts. De même, Heartbeat



Christophe Stoos, 52 ans, marié, 2 enfants, est ingénieur maître en génie des systèmes industriels. En 2001 il rejoint le groupe Endress+Hauser Flowtec à Reinach en tant que chef de projet SAP. Il est Directeur Général d'Endress+Hauser Flow France à Cernay depuis Mars 2023.

technology permet aux industriels de recevoir des informations sur la santé de leur instrument de mesure et de réaliser des tests de bon fonctionnement sans arrêter leur process. Nos débitmètres sont conçus pour faciliter la vie des utilisateurs, de la mise en service à la maintenance, tout en améliorant la précision et la transmission des points de mesure », indique Christophe Stoos, Directeur Général d'Endress+Hauser Flow France à Cernay.

UN CAMPUS D'ENTREPRISES À CERNAY POUR 20 M€ D'INVESTISSEMENT

La croissance du site de Cernay a déjà nécessité 12 agrandissements. Le site accueille aujourd'hui 490 employés, majoritairement dédiés à la production de débitmètres électromagnétiques, Vortex et ultrasons. Près de 3 millions de débitmètres électromagnétiques sont sortis des lignes de fabrication alsaciennes. Ces équipements sont essentiels au fonctionnement des usines des domaines de la chimie, de l'agroalimentaire, de la pharmacie, tout comme de la production d'eau potable et au traitement des eaux usées.

Le 18 avril 2024, la première pierre du siège social alsacien d'Endress+Hauser France a été posée sur le Campus d'entreprises du groupe à Cernay, pour un investissement de 20 M€. Le campus est déjà composé d'Endress+Hauser Flow France et d'Estech Industries Angenstein AG, en cours de rachat. Les 5700 m² de bâtiments sont composés d'espaces de travail en flex-office, d'un amphithéâtre de 150 places, d'un Customer Experience Center, d'un espace d'innovation, de lieux de sociabilisation variés et d'une salle de sport. « Nous

sommes fiers de notre ancrage alsacien et avons privilégié les entreprises locales et les biens fabriqués en France pour ce projet, dans une démarche d'économie circulaire. Ainsi, 95% des entreprises retenues sont alsaciennes » poursuit Christophe Stoos.

En 2026, ce sont près de 800 collaborateurs qui travailleront sur le campus de Cernay. « Tous les métiers de la vente et de la production seront ainsi réunis au même endroit. Nous déployons des plans de recrutement massifs de 50 à 60 postes ouverts par an sur la dernière décennie. Notre forte culture d'entreprise et nos valeurs d'engagement, d'excellence, de durabilité et de convivialité nous poussent également à soutenir l'apprentissage, notamment. Ainsi, Endress+Hauser France accueille, intègre dans ses équipes et forme pas moins de 60 apprentis en 2024. Un autre motif de grande fierté réside dans la fidélité inconditionnelle de nos collaborateurs, le turn-over se situant à 3% par an », conclut Arnaud Keller, DRH d'Endress+Hauser Flow France.

■ Brigitte SIMON

Endress+Hauser Groupe est un leader mondial en instrumentation de mesure pour l'automatisation des applications de process et pour le laboratoire. L'entreprise familiale, dont le siège se situe à Reinach en Suisse, contribue aujourd'hui à façonner la transformation digitale de l'industrie. La propriété intellectuelle du groupe est protégée par 8900 brevets et dépôts de brevets.